

PAYSAGE & ARCHITECTURE
VERNACULAIRE

(re)dessine-moi Commana

Un bourg au pied des Monts d'Arrée



Ce carnet présente les projets des étudiants de
Master 1 - 2018 : Antoine Binard, Quentin Galey, Ludovic Siband,
sous la direction de Vincent Jouve & Erwan de Bonduwe

LES CARNETS ENSAB

PAYSAGE & ARCHITECTURE
VERNACULAIRE

Commana

Un bourg au pied des Monts d'Arrée

En partenariat avec :

- Le Parc Naturel Régional d'Armorique
- La Commune de Commana



INTRODUCTION



L'esprit de l'Atelier :

« Nous avons beaucoup à apprendre de ce que fut l'architecture avant de devenir un art de spécialistes. En particulier, les bâtisseurs autodidactes savent, dans le temps et dans l'espace, adapter avec un talent remarquable leurs constructions à l'environnement. Au lieu de s'évertuer, comme nous, à dominer la nature, ils tirent un profit extrême des caprices du climat, des obstacles de la topographie. [...]

Nos malheurs viennent en partie du fait que nous attribuons aux architectes – et en général, à tous les spécialistes – des lumières exceptionnelles en matière d'habitat, alors qu'en réalité la plupart d'entre eux ne se préoccupent que d'argent et de prestige. De toute façon, l'art de vivre est un art qu'on enseigne et qu'on encourage de moins en moins ; on le réprouve comme une forme de libertinage, alors qu'il repose au contraire sur le culte de la frugalité, de la propreté et, en général, sur le respect de la création [...]

Les bâtisseurs anonymes ont parfaitement compris non seulement qu'il fallait assigner des limites à l'expansion d'une communauté, mais aussi que l'architecture elle-même comportait des limites. Il est rare qu'ils subordonnent le bien-être général à la poursuite du profit et du progrès. A cet égard, ils partagent la conviction du philosophe, car, selon Huizinga, « s'imaginer que toute découverte ou que tout perfectionnement contient la promesse de valeurs plus hautes ou d'un bonheur plus grand relève d'une naïveté extrême... Il n'est nullement paradoxal d'affirmer qu'une civilisation pourrait bien finir par succomber au progrès matériel. »

Bernard Rudofsky, Architecture without architects, a short introduction to non-pedigreed Architecture, University of New Mexico Press Édition, 1964.

Pourquoi s'intéresser aujourd'hui aux relations entre le paysage et l'architecture vernaculaire ? Devant le constat de la banalisation de nos paysages, de nos entrées de bourgs et de villes, devant l'indigence formelle et constructive de la plupart des maisons contemporaines, Erwan de Bonduwe et moi avons poussé les étudiants à réfléchir et à projeter des alternatives qualitatives. Lorsqu'on arpente les Monts d'Arrée et la commune de Commana, on est frappé par la qualité exceptionnelle de son patrimoine bâti et de sa justesse dans le paysage : par leurs implantations, leurs volumétries, leurs matériaux, ces architectures simples et puissantes sont véritablement nées du paysage, dans une très grande économie de moyens et quasiment toujours sans architecte...

Voilà bien posée la question de cette architecture locale, dite vernaculaire : Comment ces Hommes ont-ils réussi à faire aussi Beau, avec si peu de moyens à leur disposition ? N'est ce pas justement parce qu'ils n'ont pas cherché à faire Beau, mais simplement à bien construire, avec les ressources locales, qu'ils ont atteint cette qualité ? Belle leçon d'humilité pour qui se destine à devenir architecte, loin des gestes aussi médiatiques qu'incompréhensibles des archistars ... Aussi avons-nous convié les étudiants à projeter en réinterrogeant le vernaculaire comme un essentiel...

Le paysage comme guide à la composition :

Où construit-on ? Où, à l'inverse, ne faut-il surtout pas construire ?

Le projet rural est né de ces questions et réinterroge de fait les limites de la carte communale.

Le secteur identifié comme constructible dans la Zone de Protection du Patrimoine Architectural, Urbain et Paysager de Commana n'est pas construit mais valorisé par un projet agricole de culture du lin et du chanvre.

La réhabilitation, le recyclage et la densification :

Comment étoffer le bourg, réaffirmer son rôle de centralité ? Comment ré-habiter ses hameaux ?

Les étudiants proposent la création de cheminements doux entre le bourg ancien et ses lotissements. Ils replacent la Mairie dans l'ancienne Poste, adossée à l'enclos paroissial.

Ils proposent une crèche, des halles, un point information, une salle pour les associations, une maison médicale. Ils réhabilitent les maisons abandonnées et projettent de densifier le bourg par des maisons écologiques, entrant en sympathie avec leur contexte.

Composer en revisitant les techniques et/ou les formes vernaculaires, en mariant mémoire et création, patrimoine et écologie, architecture et compagnonnage :

La visite de plusieurs maisons typiques, maisons de tisserands à apoteis, longères, maisons ternaires, a permis d'en apprécier les nombreuses qualités. Les maisons nouvelles ont été conçues en privilégiant les matériaux locaux ou voisins : elles sont conçues en pierre, en ossature bois, et couvertes en ardoises, ou en bois, utilisant les ressources et savoir-faire locaux.

Un projet social et économique :

Les étudiants ont élaboré un projet qui correspond aux attentes des habitants de Commana, parfois en les réinterrogeant. Le projet s'appuie sur une vision globale et tente ainsi d'embrasser les dimensions sociales et économiques par des propositions qui font sens au sein du territoire : l'agriculture, notamment, avec un volet formation et des débouchés pour la construction, l'habitat - on construit d'abord pour abriter les Hommes -.

La démarche de l'Atelier :

ARPENDER LE TERRITOIRE,
EN FAIRE UNE ANALYSE SENSIBLE,
RENCONTRER SES HABITANTS, SES ARTISANS, SES ASSOCIATIONS,
PRODUIRE DES ANALYSES RAISONNEES, RELEVER DES BATIS
POUR POSER UN DIAGNOSTIC SUR LE BOURG ET SON CONTEXTE
RECUEILLIR LES ENVIES, BESOINS & LES PROGRAMMES POTENTIELS DES
HABITANTS,
POUR PROJETER L'AVENIR,
TEL EST LE CHEMIN QUE LES ETUDIANTS SILLONNENT.

Ce carnet témoigne de leur travail et de leurs réflexions.

Vincent JOUVE, architecte
&
Erwan de BONDUWE, architecte-paysagiste
enseignants à l'ENSAB





Premiers arpentages

APPROCHE SENSIBLE :

La maquette de plâtre teinté réalisée par Antoine évoque la puissance des forces telluriques qui ont présidé à la création des Monts d'Arrée, et la position singulière de Commana sur une crête de son piémont nord.

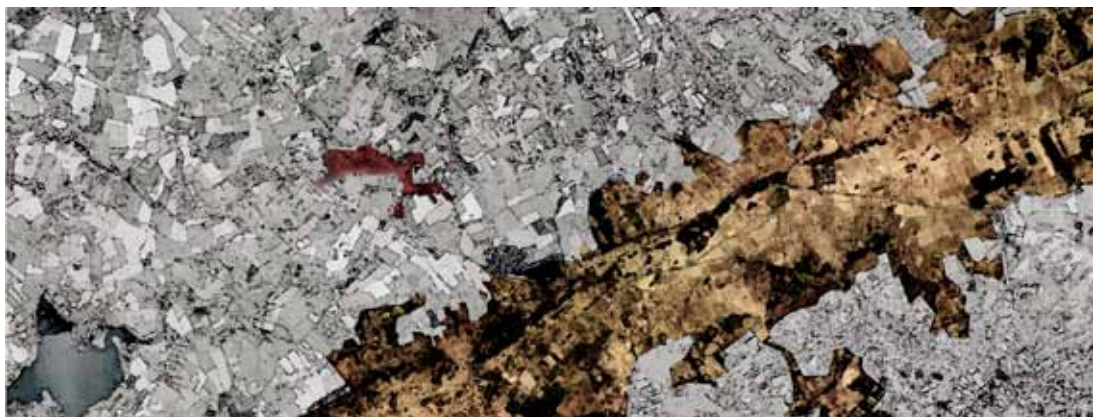
Cette vision magmatique brute est adoucie par la photo aérienne retravaillée qui souligne les crêtes occupées par les landes et le bourg en contrebas.

Les croquis mettent en évidence les rapports d'échelle en présence, la modestie du bourg vu depuis les crêtes, dont la pointe du clocher discute avec les ajoncs, et la présence majestueuse des montagnes vues depuis une des « échappées belles » du bourg, cadrée par son bâti vernaculaire.





Maquette en plâtre teinté d'Antoine Binar



Crêtes de landes, terres froides, et bourg
et ses terres chaudes

QUAND UN BOURG CONSERVE SON CARACTÈRE

Ludovic a croqué Commana en vue cavalière, campée devant les Monts d'Arrée, irriguée par ses cours d'eau et ses ressources multiples.

Il a recueilli des textes de Stellamaris, Lan Tangui et FL Sauvé, évoquant Commana et ses environs.

1 L'eau et les Moulins

Une économie rurale très importante : La lecture du paysage et le patrimoine architectural agricole témoigne d'une tradition paysanne importante dans les monts d'arrée.

2 Les savoirs artisanaux des Monts et le compagnonnage

Le compagnonnage est un système traditionnel de transmission de connaissance. De nombreux savoirs persistent encore sur le territoire (taille de pierre, pose d'ardoise, menuiseries, charpenterie, etc.) et semble co-exister avec les pratiques modernes.

3 Les Villages

C'est un mode d'habiter le territoire particulier. Chaque urbanité c'est développée au plus près des ressources convoitées en ayant comme centralité et point de rencontre le centre-bourg.

4 Le lin et Les Kann di

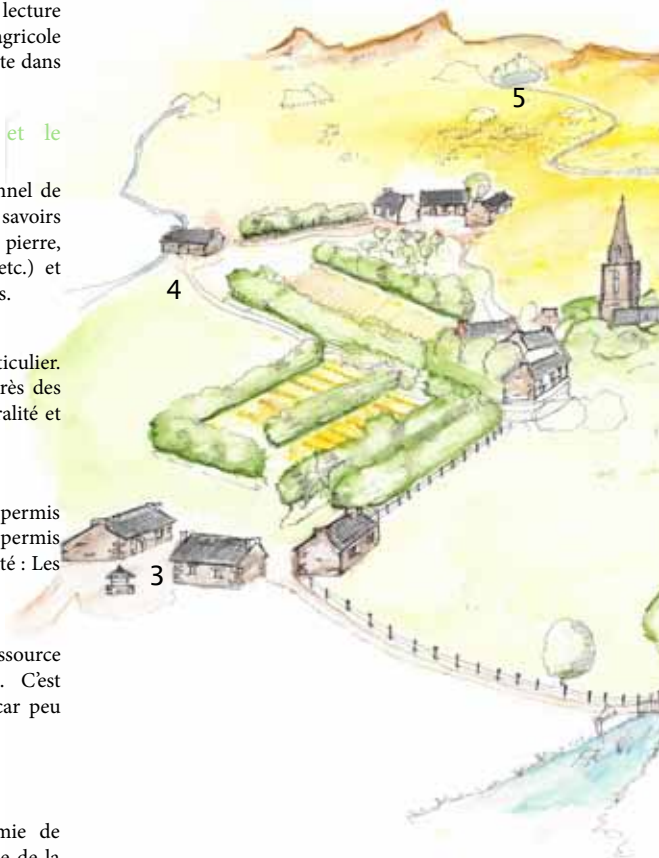
Un patrimoine économique important qui a permis l'enrichissement du territoire. L'argent du lin a permis le développement d'une architecture de qualité : Les enclos, certains manoirs et centre-bourg.

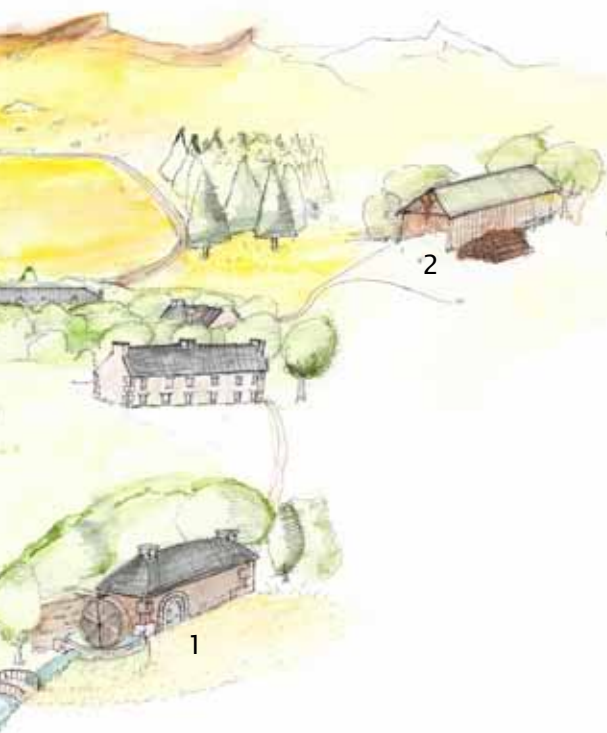
5 Les carrières des monts

L'exploitation d'ardoise de schiste: une ressource précieuse attachée à l'architecture locale. C'est une ressource très recherchée aujourd'hui car peu d'exploitations sont encore active.

6 Le Bourg, confluent d'activité

Carrefour de la sociabilité et de l'économie de la commune. C'est le lieux où se passe la vie de la commune.





Lan-Baol ar c'herniel,
Sant Thégonek ar bombansou,
Gimilio ar gwall deodou,
Plouneour babar, *Korrigane garr,*
E Pleber-Krist emañ ar fumez

À Lampaul les cornes,
À Saint-Thégonec les bombances,
À Guimiliau les mauvaises langues,
Plouneour la pauvre, - *Commana la misérable,*
À Pleyber-Christ est la sagesse,

traduit par F.-L. Sauvé

«Ô monts d'arrée, autrefois si puissants,
Majestueux sommets couverts de glace !
Passent les temps, les siècles bruissants;
Que reste-t-il ? Toute chose s'efface !

Majestueux sommets couverts de Glace ?
Simple colline aujourd'hui cependant !
Que reste-t-il ? Toute chose s'efface,
Et l'orgueilleux sera toujours perdant.

Simple colline aujourd'hui cependant ?
Mais, savez-vous, la fée y vit, y danse !
Et l'orgueilleux sera toujours perdant,
Mais le poète y trouve l'espérance

Mais, savez-vous, la fée y vit, y danse;
Les korrigans y font tourner les sangs,
Mais le poète y trouve l'espérance.
Ô Monts d'Arrée, à jamais si puissants ! »

Stellamaris

(...) Ivrogne,
Sourds,
Lourds,
Cramois,
Les déments de l'Arrée sans descendance, (...)
Ils ont refusé l'exil, l'usine et l'encan, (...)
*Et c'est en étudiant,
A Bonnavent Commana et Brasparts,
Qu'ils aperçurent les chemins du néant.*

Lan Tangi

Quentin a réalisé ce montage de cartes postales anciennes, de photos d'aujourd'hui et de coupures de presse qui dessinent Commana par touches impressionnistes : son patrimoine exceptionnel, ses habitants réunis lors des foires & des fêtes, la fermeture de son Collège, ses maisons à vendre, son école Diwan dynamique.



9 - Finistère
CITTÉLIER
à foire qui renaît

ouest france



339 000 € Finistère, Commana
Communa - 122 m² - 1 113 Ch² - 3 Places - 4 Chambres - Maison - Carré - Garage

58 000 €
Maison 4 chambres
Communa
100 m² - 4 ch² - 1 éd²

34 050 €
Maison 4 chambres
Communa
Carré de 12,50 m² en pierres avec ardoise de toit - PCC
terre maison Communa
150m² - 4 ch² - 1 éd²



Communa - Feu de landes dans le nuit
23 avril 2018, peu après 20 heures, le feu a été dans des localités qui la commune de Communa. Malgré l'intervention des pompiers de Lamboulay, Saur et Saint-Théron, celle du feu.

Communa - Histoire Communa - Histoire Finistère
Communa - 122 m² - 1 113 Ch² - 3 Places - 4 Chambres - Maison - Carré - Garage

Faire à Communa. Des poursuites et une lettre au Premier ministre
Au lendemain du local de septembre des habitants demandent, sur le site de la mairie de Communa, l'accomplissement des travaux de la commune à la commune de Finistère, sur la commune de Finistère, sur la commune de Finistère.



Cessation d'activité
Après avoir travaillé dans le village de Communa, un agriculteur a décidé de cesser son activité. Il a décidé de vendre son terrain à un agriculteur professionnel et de faire valoir ses droits à la retraite, pour enfin profiter du repos et de son pays de son pays.

Portes Ouvertes à Skol Diwan

FOIRE à l'ancienne
COMMUNA
23 septembre 2018

Le feu au lac #1
Communa

A close-up photograph of a fern frond. The frond is green and has several long, narrow, reddish-brown structures called sori attached to it. The sori are arranged in a row along the length of the frond. The background is blurred, showing more ferns and rocks.

Visites



La carrière d'ardoises et le Kanndi de Rozonoual

avec Gérard BELLEC, couvreur, membre de l'Association LICHEN

L'association a travaillé pendant plusieurs mois à la restauration d'un ancien kanndi datant du XVIIIe siècle, situé au village de Rozonoual, inauguré le 6 avril 2013.

Ce petit bâtiment est aujourd'hui un lieu d'interprétation de l'industrie linière qui fit la richesse de la région entre le XVIe et le XIXe siècle. L'association Lichen organise des visites en français et en breton.





<https://lichencommana.wordpress.com>





avec Thibaut THIERRY, Directeur du Développement
&
Caroline François Even, Directrice Avenir du territoire

Le Domaine de Menez Meur abrite en son cœur un élevage conservatoire, où des races bretonnes à faibles effectifs comme la vache Bretonne Pie Noir, le mouton d'Ouessant ou le Porc blanc de l'Ouest sont présentées au public, ainsi que quelques espèces sauvages (cerfs, sangliers et loups).

L'équipe de Menez Meur assure la gestion de cet espace naturel d'exception, et nous a fait découvrir les nombreuses facettes de ce véritable conservatoire du patrimoine naturel breton.







avec Georges,
Steven & Ewan LE BER,
compagnons du Tour de France

visite des Ateliers et de la scierie





Analyses





PAYSAGE :



Commana au sein du Parc Naturel Régional d'Armorique



Un sol commun riche, comparable à la géologie de montagne



Schiste ardoisier, matériau du paysage et du bâti



DES BOISEMENTS ET SOUS-BOIS EN ZONE HUMIDE

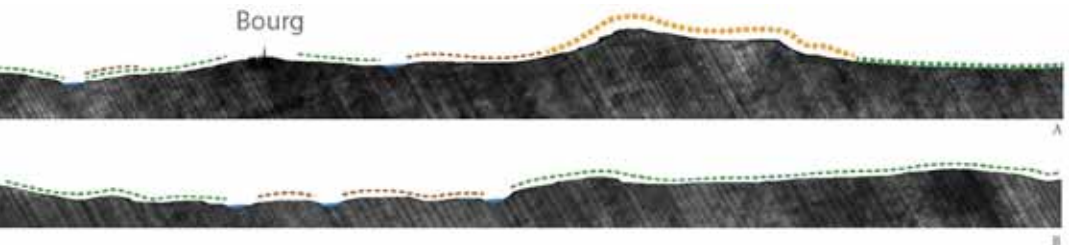


COMMANA, PIEMONT EXCEPTIONNEL DES MONTS D'ARREE :

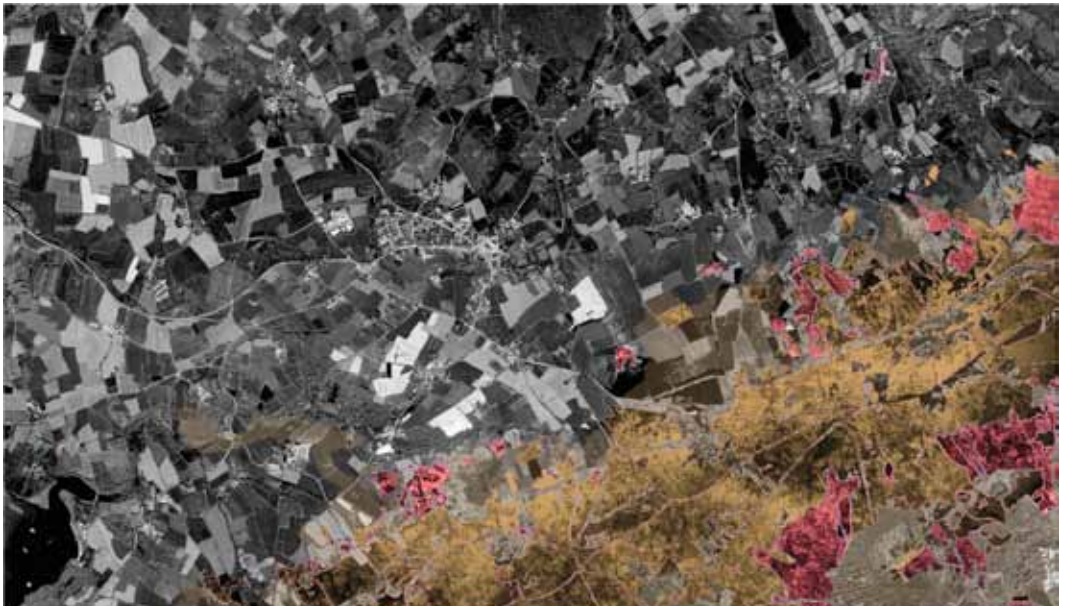
Commana est implanté sur un promontoire situé en piémont des Monts d'Arrée, qui se sont formés il y a trois-cent trente millions d'années, à l'ère primaire. Les plateaux granitiques surgissant au sommet, acérés, sont communément appelé Roc'h.

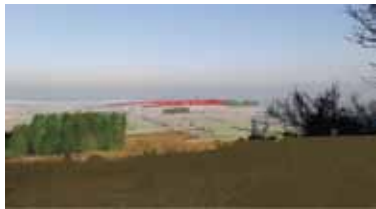
L'hydrographie importante du territoire et les forces appliquées à l'origine de la formation du massif armoricain ont façonné un relief très marqué alternant vallées, cours d'eau, monts et roc'h acérés.

La diversité des milieux a engendré un paysage, assemblage de lande et de prairie, de cours d'eau à l'origine de l'activité artisanale, d'affleurements ardoisiers à vif, un repère de biodiversité extrêmement riche et complexe malgré la clarté de sa lisibilité depuis les crêtes.



LA LANDE, REPERE DE BIODIVERSITE, TERRITOIRE MALMENE DESORMAIS PROTEGE





Vision d'ensemble depuis les Monts d'Arrée

Bocages fermés

LE BOURG, SES VALLEES EN FRICHES, SES MASSIFS FORESTIERS ET SES PRAIRIES



Une zone humide influente



Des maisons sans jardin à ré-associer au paysage



Tourbière

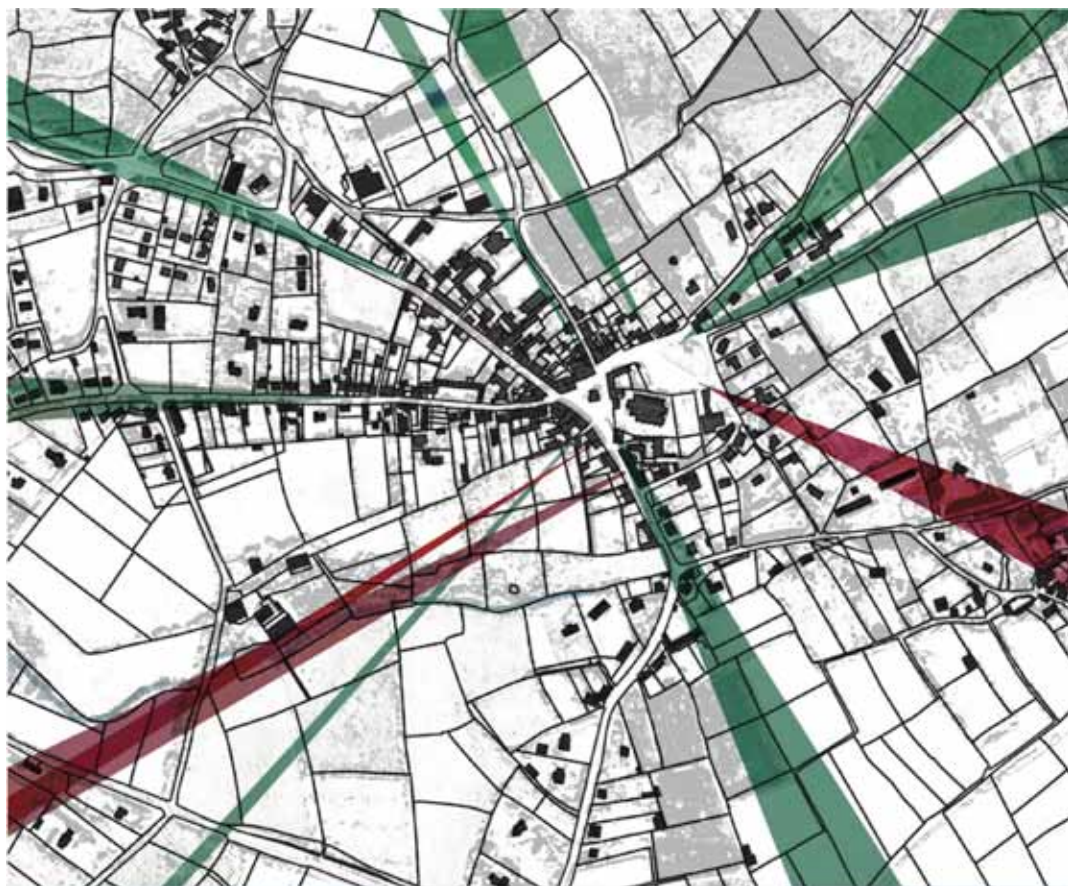


Landes sèches



Roc'h

Le bourg de Kommana dialogue remarquablement avec son paysage lointain, le champ de foire et la place de l'église disposant de vues vers les Monts.



LE BOURG :



Commana vue du ciel 1960

EVOLUTIONS DU BOURG :



Carte de Cassini, 18e siècle



Carte de l'Etat-Major, 1820-1866



Cadastre Napoléonien 1815



Photo vue du ciel 1950

COMMANA,

UN PATRIMOINE BATI MONUMENTAL & DOMESTIQUE TRES RICHE :

Situé dans la partie nord du parc Naturel Régional d'Armorique, le territoire de Commana revêt un caractère essentiellement rural; il couvre une superficie de 4000 hectares et comptait au dernier recensement 1145 habitants (2417 habitants en 1911).

Liée à l'ancien évêché de Léon, la paroisse de Commana est attestée dès l'époque médiévale, période dominée par l'autorité féodale des seigneurs du Bois de la Roche.

L'architecture religieuse atteint dès le 17e siècle, avec l'enclos paroissial, un rang majeur dans l'art régional. L'essor économique de cette ancienne commune toilière entraîne non seulement la mise en place de nombreux croix et calvaires, mais influe également sur l'architecture vernaculaire dont deux éléments : les emblématiques maisons à avancée et les buanderies.

Entre la seconde moitié du 18e siècle et le milieu de 20e siècle, les foires à bestiaux, parmi les plus importantes du département, font la renommée de Commana. Implantée au bourg, une petite fabrique de tissage fait perdurer l'activité toilière jusqu'à la fin du 19e siècle.

Commana est desservie par le chemin de fer entre 1912 et 1934. La mise en oeuvre d'un granit de qualité extrait sur place dépasse largement un usage local. Active sur les parties culminantes du versant nord des Monts d'Arrée depuis au moins la fin du 18e siècle et peut-être avant, l'exploitation de l'ardoise, matériau omniprésent dans l'architecture domestique et religieuse, était très importante.



Moulins sur la commune 1812



Foire à chevaux, 1916



Photo aérienne actuelle de Commana avec ses lotissements pavillonnaires

DOCUMENTS D'URBANISME & PROJETS EN COURS



ZPPAU
Zone de Protection des Patrimoines
Architectural et Urbain

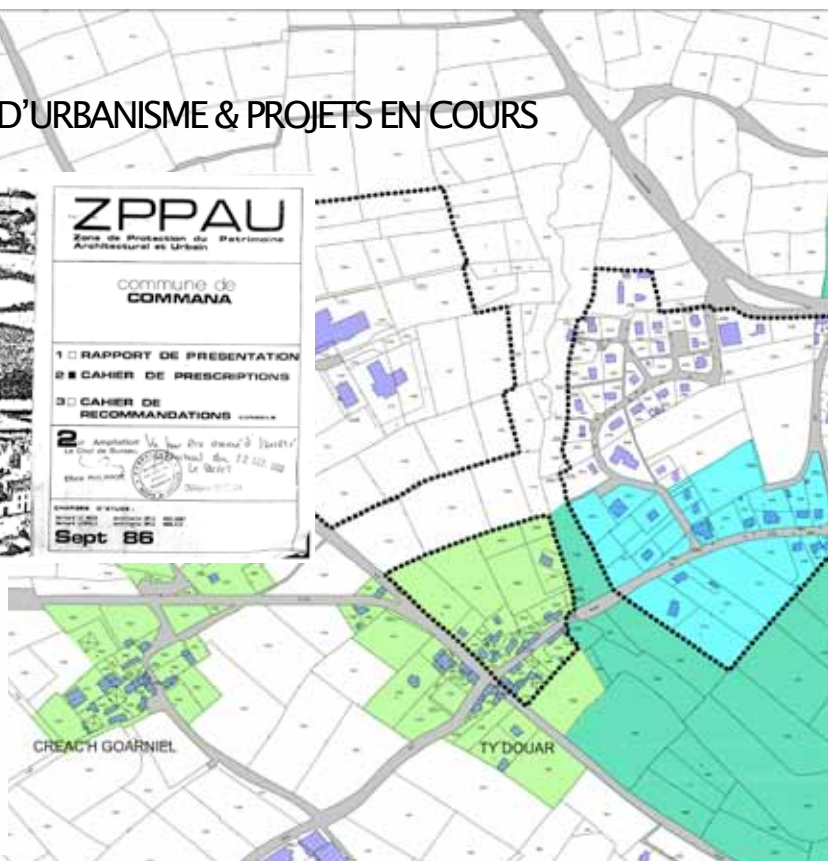
commune de
COMMANA

1 RAPPORT DE PRESENTATION
2 CAHIER DE PRESCRIPTIONS
3 CAHIER DE RECOMMANDATIONS

2 Application du plan d'urbanisme de la commune de Commana
Le Chef de Bureau : *(Signature)*
Elu Maire : *(Signature)*
Date : 09/09/2009

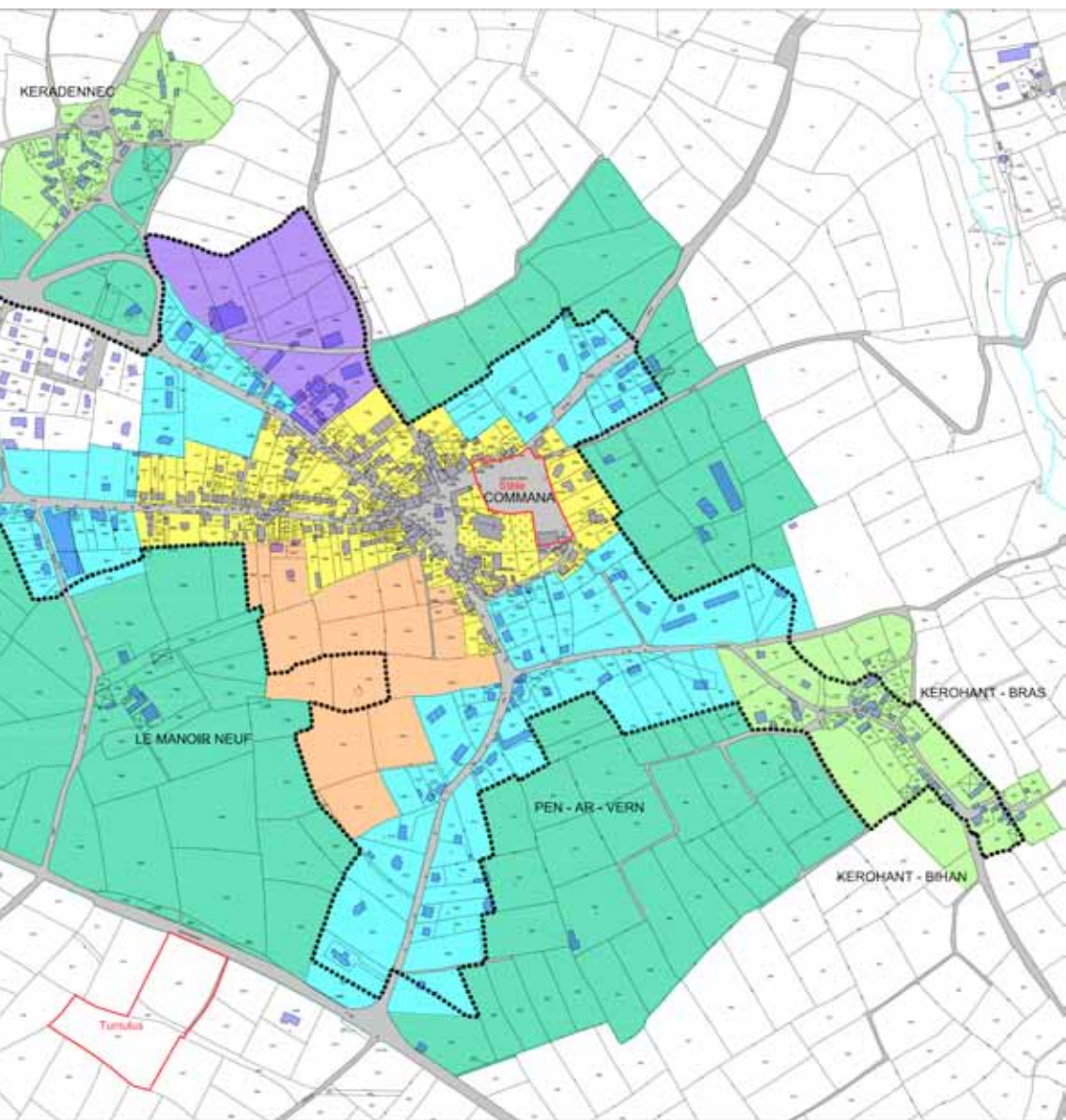
Sept 86

- Constructions autorisées
- Zonage ZPPAU
- ZA
 - ZV
 - ZB1
 - ZB2
 - ZB3
 - ZB4
 - ZB5



Plan général d'aménagement





COMMANA, UNE CARTE COMMUNALE INADAPTEE & UNE ZPPAU OBSOLETE :

Le développement de Commana s'est fait sous forme de lotissements pavillonnaires dont le choix d'implantation a été déterminé par un critère pour le moins étonnant : il s'agissait d'échapper au périmètre de 500 mètres constituant les abords de l'enclos paroissial, monument historique ! De fait, ce quartier nouveau est loin du bourg, et l'enjeu de reconnection du lotissement au bourg est primordial aujourd'hui.

La Zone de Protection du Patrimoine Architectural et Urbain approuvée en 1988 est obsolète et mériterait d'être refaite entièrement. Le secteur ZB5, prévu constructible a fait l'objet d'une esquisse ci-contre, pose en particulier question au vu de sa topographie très marquée.



Eglise et son enclos - Vue générale



Croix monumentale, Roscoat 1624



Ossuaire 1677



Manoir Le Bois de la Roche 1481



Maisons jumelles 17e siècle 3, rue de Landi-



Ancienne école Sainte-Anne, rue de Penarvern



Ecoles rue de Landivisiau



Ancienne maison & bureau de poste



5, place de l'Eglise. Elévation sud-est



Maison de bourg façade ternaire



Kanndi de Rozonoual 1850



Ancienne fabrique de toile, 6, rue de Penquer



Ancienne gare, Ty Douar



Maison 1920, élévation est, 37, rue de Penquer



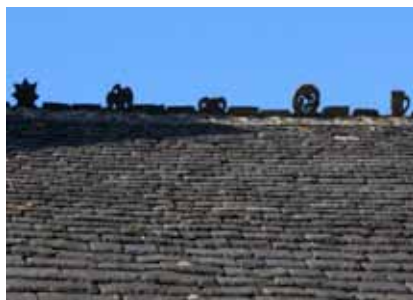
Rue de Pen ar Vern



Rue de Pen ar Vern



MATERIAUX CONSTITUTIFS



L'ardoise de montagne & ses faitages à lignolet

RELEVÉ DE LA MAISON «PATTAC» PLACE DE L'ÉGLISE

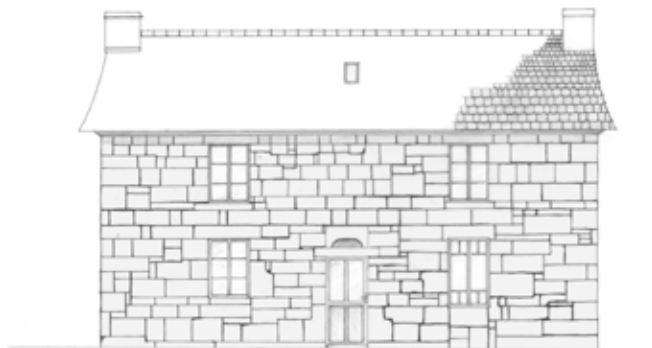


Cette maison construite tardivement à cet emplacement (elle ne figure pas sur le cadastre napoléonien) est aujourd'hui sans affectation. Aux yeux de nombreux habitants elle apparaît comme un des points noirs de la Commune, certains souhaitant même sa démolition.

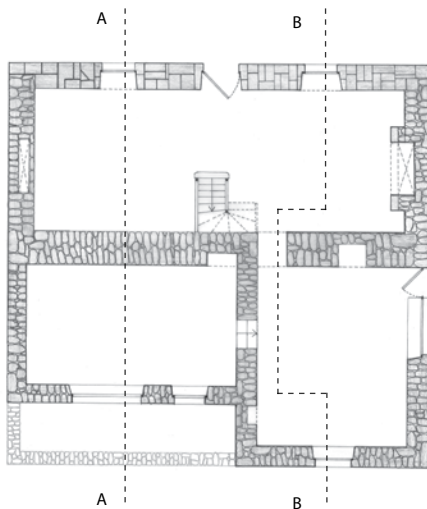
Le relevé établi dans le cadre de l'atelier permet d'en objectiver la qualité architecturale : il s'agit d'une des très rares maisons possédant une façade entièrement en pierre de taille de granite, d'un beau brun, dont les éléments pourraient avoir été taillés au 17ème siècle et réemployés lors de la construction. De la même façon, la cheminée monumentale au revers du pignon sud est très ancienne.

L'aile en retour sud-ouest a pu être adjointe à la fin du 19ème siècle ou au début du 20ème siècle, intégrant une devanture commerciale particulièrement bien placée, ainsi que le volume adossé au nord-ouest. Ces dernières façades méritent d'être requalifiées. Le tout est construit en maçonnerie de granite de schiste et est remarquablement couvert en ardoises de montagne, qui contribuent à unifier l'ensemble.

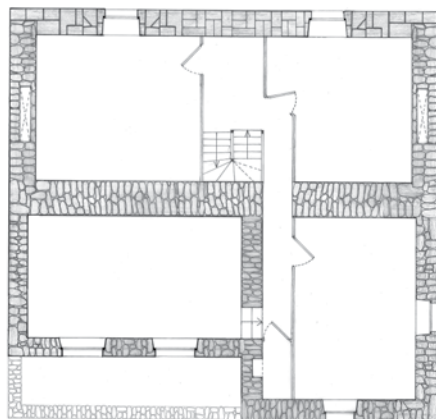
Son potentiel de réhabilitation apparaît donc tout à fait tangible et décisif pour le bourg.



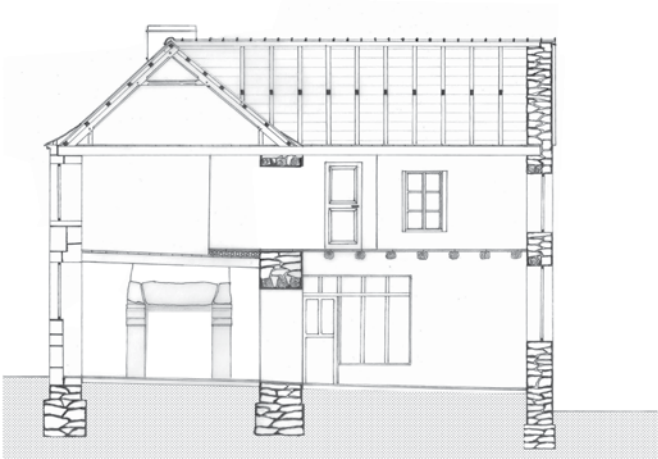
Élévation de la façade principale - EST



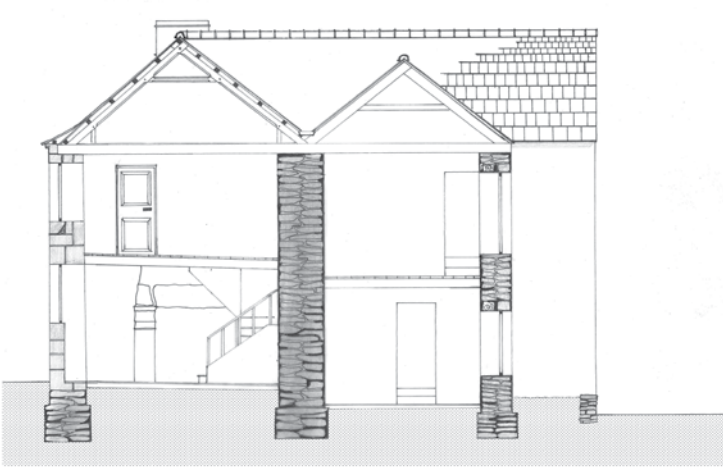
PLAN R.D.C



PLAN R+1



COUPE AA



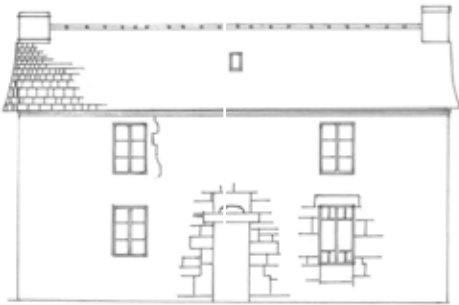
COUPE BB



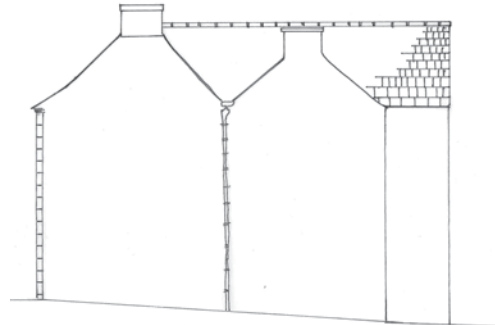
Élévation OUEST



Élévation SUD



Élévation EST

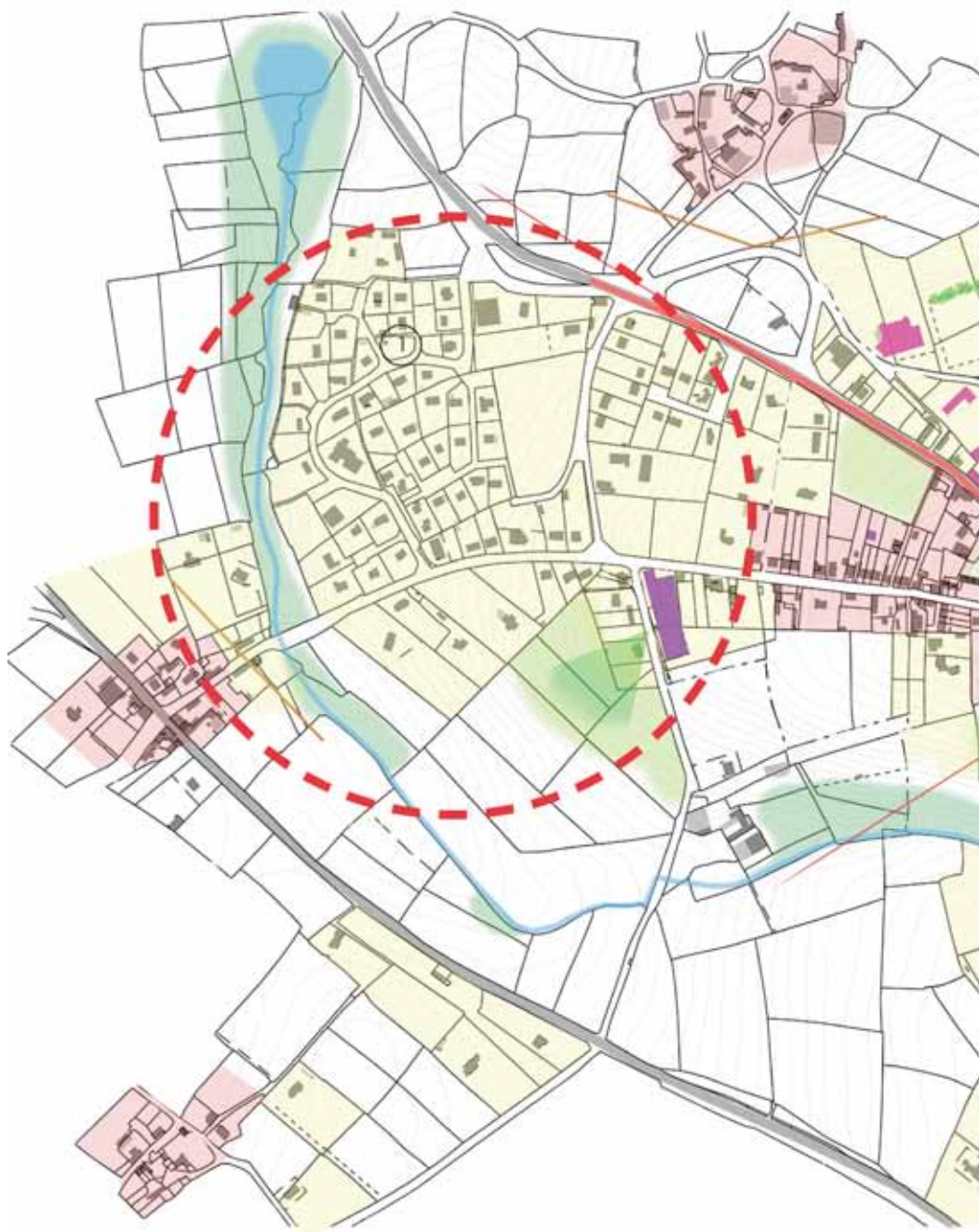


Élévation NORD



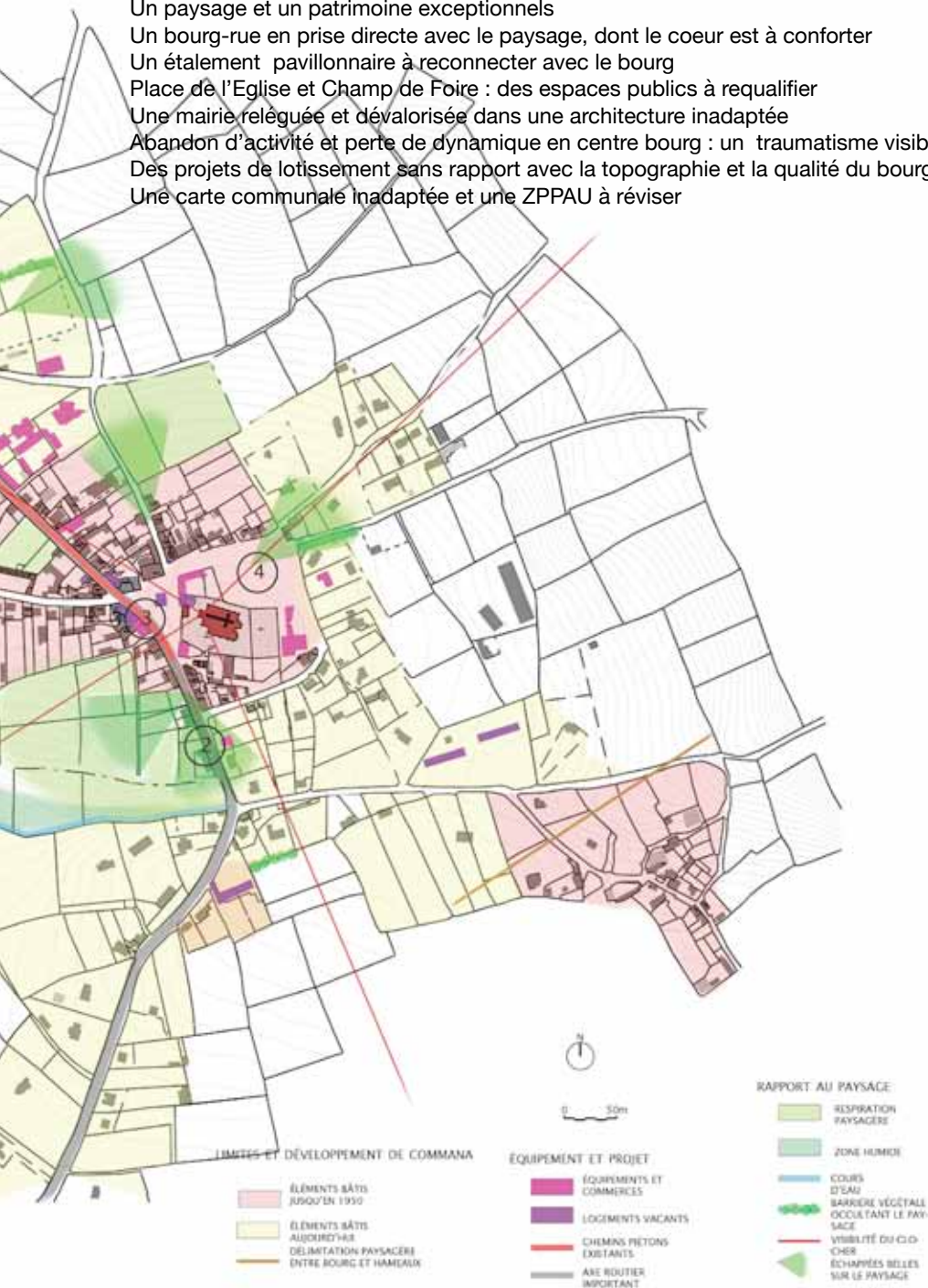
Diagnostic





DIAGNOSTIC :

- Un paysage et un patrimoine exceptionnels
- Un bourg-rue en prise directe avec le paysage, dont le coeur est à conforter
- Un étalement pavillonnaire à reconnecter avec le bourg
- Place de l'Eglise et Champ de Foire : des espaces publics à requalifier
- Une mairie reléguée et dévalorisée dans une architecture inadaptée
- Abandon d'activité et perte de dynamique en centre bourg : un traumatisme visible
- Des projets de lotissement sans rapport avec la topographie et la qualité du bourg
- Une carte communale inadaptée et une ZPPAU à réviser



COMMANA UN PETIT BOURG AU PIED DES MONTS D'ARRÉE

QUAND L'ARCHITECTE NE FAIT QUE DÉVOILER...

LA VÉRITABLE VALEUR D'UN LIEU



1 Un étalement banalisant dans le paysage exceptionnel des Monts d'Arrée



2 Une présence régulière et soutenue des Monts d'Arrée, protagoniste du paysage du bourg



LA PLACE de L'EGLISE et LE CHAMP DE FOIRE : Deux espaces publics aux caractères, usages, localisations, passés distincts, à requalifier



Abandon d'activité et perte de dynamique en centre bourg : un traumatisme visible

DIAGNOSTIC :

Commana, commune de 1000 habitants est caractérisée par ses hameaux qui gravitent autour d'une centralité en déclin. Pourtant, le bourg et le paysage alentour regorgent de qualités exceptionnelles.

En effet, le paysage reste peu impacté par les pratiques modernes d'agriculture. Le travail du Parc Naturel Régional d'Armorique permet la sauvegarde d'un patrimoine naturel unique : bocage, tourbières, landes. La qualité des écosystèmes aux abords de Commana demeure sa richesse primordiale, en attestent la faible pollution des sols et la qualité de son eau.

Le bourg est un village-rue, les voies traitées de façon routière convergent vers la place de l'église dont l'espace public est insuffisamment qualifié. Outre son exceptionnel enclos paroissial, le centre-bourg compte un patrimoine domestique de grande qualité qui offre un fort potentiel de réhabilitation. Il s'agit d'une véritable ressource, dont l'abandon est symptomatique du déclin du bourg.

QUEL AVENIR POUR COMMANA ?

Quelques préconisations se distinguent dès l'ébauche de ce diagnostic :

- Commana doit prendre position face aux stratégies de développement modernes, et cesser la reproduction d'un modèle de développement par zones, issues des théories urbaines du 20ème siècle (pavillonnaire, activité, etc...). L'étalement pavillonnaire, produit de cette politique de zonage, a affaibli le bourg et risque de le conduire à sa perte.
- Pour attirer de nouveaux habitants, la commune doit affirmer ses points forts : son organisation spatiale rurale et son rapport au paysage. Elle doit être en mesure de composer une nouvelle architecture en harmonie avec sa morphologie, pratique et agréable à vivre et à visiter.
- Commana peut reprendre souffle à partir des savoir-faire ancestraux qui l'ont façonnée. En théâtre de ruptures, le bourg serait susceptible d'acquérir une dynamique contemporaine, de générer de nouvelles attractivités, en s'appuyant sur son passé pour projeter l'avenir.
- La dimension économique de son projet politique sera essentielle.

PLAN D' ACTIONS PROPOSE :

- COMPOSER LE PROJET AVEC LE PAYSAGE ALENTOUR ET SES VUES
- CONFORTER LE BOURG EN REHABILITANT ET EN CONSTRUISANT DES MAISONS NOUVELLES INTÉGRÉES À L'EXISTANT, SANS LOTISSEMENT
- AMÉLIORER LES CHEMINEMENTS PIÉTONS entre LOTISSEMENTS, ECOLES et BOURG
- DEPLACER LA MAIRIE DANS L'ANCIENNE POSTE, REHABILITER LA MAISON PATTAC
- REQUALIFIER LES ESPACES PUBLICS
- FAVORISER LE DÉVELOPPEMENT DU COMMERCE DANS LE BOURG
- DEVELOPPER SON ATTRACTIVITE ECONOMIQUE & TOURISTIQUE
- REVISER SES DOCUMENTS D'URBANISME



Projets

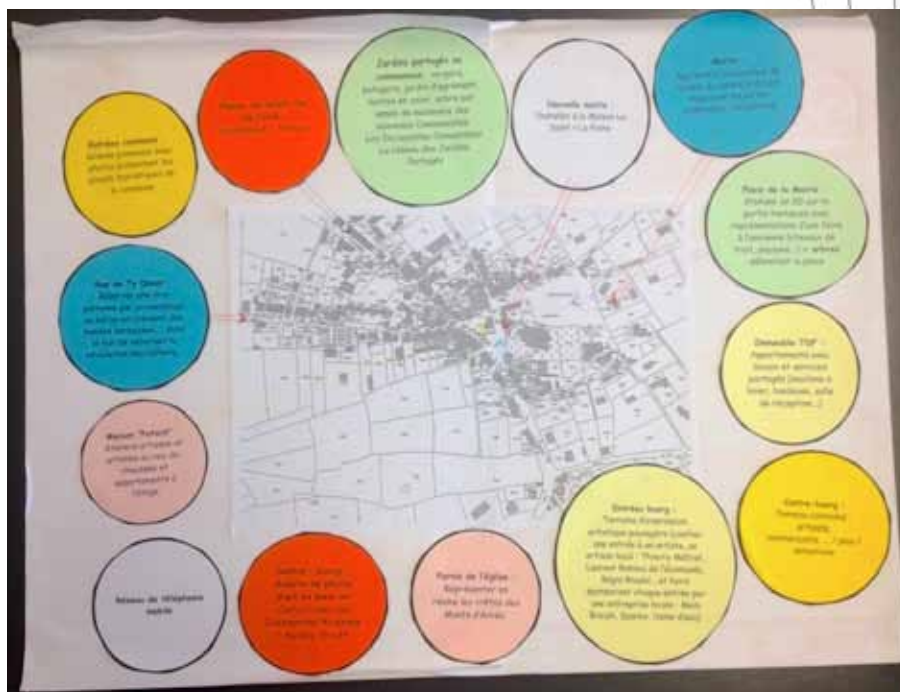


DES ENVIES ? LA PAROLE AUX HABITANTS :

Les étudiants hébergés chez les habitants ont pu échangé très librement avec leurs hôtes, ceux-ci leur exprimant leurs envies, souhaits, rêves...

Deux tables rondes ont par ailleurs été organisées dans le cadre de l'atelier, associant les habitants de Commana ainsi que des étudiants en urbanisme de l'université de Géoarchitecture à Brest, qui travaillent sur la question de la revitalisation des bourgs.

Le plan ci-après synthétise les souhaits et les envies des habitants.



Une crèche dans

LE ROLE DES ETUDIANTS, FUTURS ARCHITECTES :

Dans ce contexte de bonne humeur, de franchise de respect mutuel, le rôle des étudiants est essentiellement de recueillir toutes les données, les hiérarchiser, les organiser, les synthétiser, pour venir, tel un alchimiste-humaniste, REVELER LA VERITABLE VALEUR D'UN LIEU, en considérant que tout est, pratiquement déjà là... Ce travail exige patience, écoute, et humilité, à l'instar des bâtisseurs anonymes qui ont érigé l'architecture vernaculaire du bourg. Il s'agit bien ici de CONSTRUIRE POUR LES HOMMES, sans dépense superflue ni ostentation.



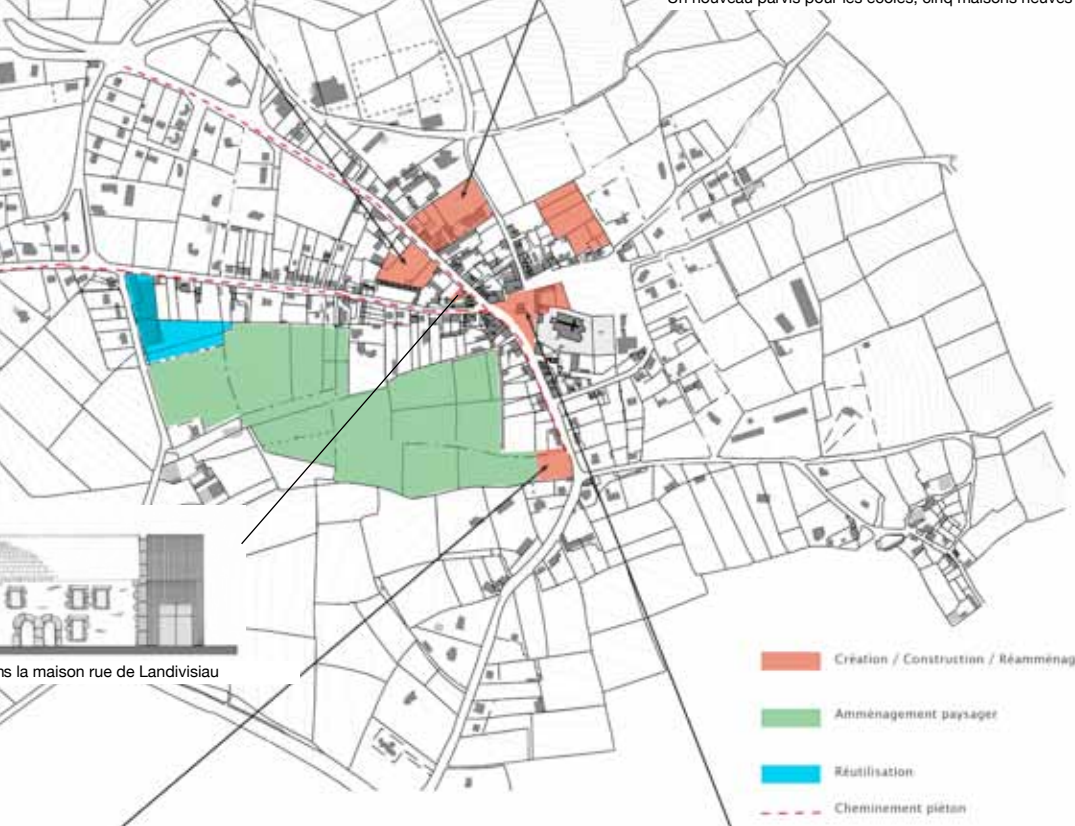
Cinq maisons rue de Landivisiau, derrière l'ancienne Fabrique



VUE AEROMETRIQUE DU QUARTIER DE L'ÉCOLE

- NOUVEAUX LOGEMENTS
- PROJET PRÉSENTS
- ÉCOLES
- SITE EXISTANT
- ESPACES COMMUNS CRÉÉS
- JARDIN EXISTANT ACANRÉS

Un nouveau parvis pour les écoles, cinq maisons neuves



La maison rue de Landivisiau



La Maison du Lin et du Chanvre



La Mairie au centre et la maison Pattac réhabilitée

PLAN D'ENSEMBLE du PROJET RURAL & PAYSAGER :



MATÉRIAUX :

Des murs de schiste issus des carrières toutes proches, des noues végétales recueillant les eaux de pluie le long des chemins en stabilisé ou en bicouche, des chemins bordés de haies dans l'esprit des chemins creux constituent les limites entre espaces publics et privés.



DE NOUVELLES LIAISONS PIETONNES AU COEUR du BOURG :



① LE NOUVEAU QUARTIER DE L'ECOLE VU DEPUIS LA VENELLE DU BOIS DE LA ROCHE



④ LE PROJET RUE DE LANDIVISIAU ET SA LIAISON VERS LA RUE DE PENQUER



② L'ACCES AU PARVIS DE L'ECOLE DEPUIS LA VENELLE DU BOIS DE LA ROCHE



⑤ LA NOUVELLE ENTREE DE L'ECOLE RUE DE LANDIVISIAU



③ LES HALLES VUE DEPUIS LE CHAMP DE FOIRE



⑥ LA NOUVELLE MAIRIE DANS L'ANCIENNE POSTE

SUR LA ROUTE DU LIN ET DU CHANVRE



Ansachage traditionnel du Lin

- Réemploi du lin pour une redécouverte des traditions de Commana et du chanvre comme matériau de construction.

- Créer un développement économique en son centre bourg (textile/huiles/...).

- Offrir une balade pédestre sur les qualités paysagère de la zone Zone B5.

2- Culture de chanvre



Champs de Chanvre



L'usine de transformation de chanvre à Cezères.



Utilisation Chanvre matériaux de construction

1- Restructuration bocagère



Bocage de Talmont-Saint-Hilaire

5- Maison du Lin

- Musée du lin
- Atelier de transformation
- Atelier de fabrication
- Bureaux / Laboratoire



Atelier RVL architectes



Plan situation 1/2000

3- Culture du lin



Ansachage du Lin - Méthode moderne



Lin en saison de floraison



Adrien Champsaur Architecture - Hanger agricole



Lin



4- Chemin pédestre aménagé

6- Parking



Musée Vivant des Vieux Métiers, Argol
Métier à tisser



Boutique de Lin
Produits finis



Atelier transformation



Rouveau de lin



Atelier de fabrication



Fil de lin



Pancarte explicative



Entretien des sentiers

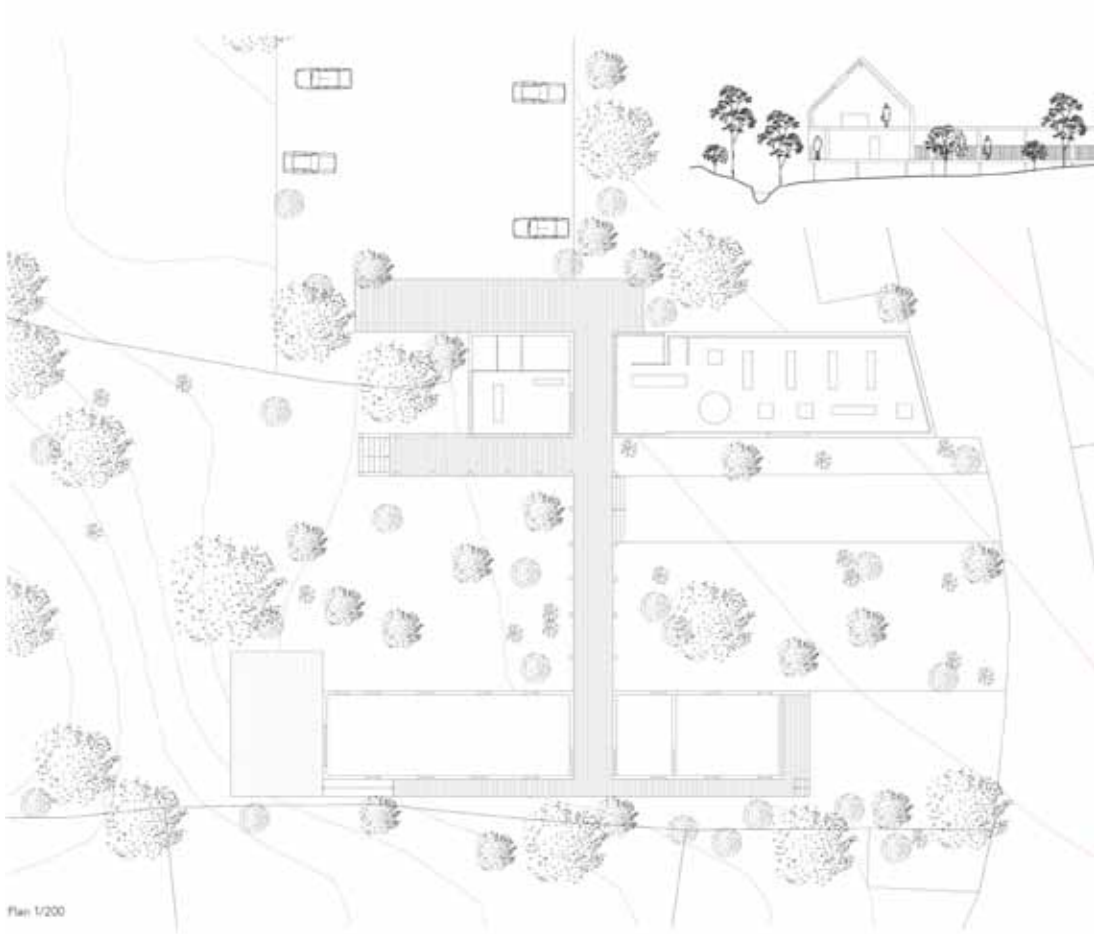


Parking dans le respect de la terre



« UNE MAISON DU LIN ET DU CHANVRE » :

Abandon de la constructibilité de la zone b5 au profit d'un projet agricole : les terres cultivées aujourd'hui restent en culture, en conservant le rapport de proximité entre maisons et champs, caractéristique des bourgs ruraux. La Maison du lin & du chanvre implantée route de Landivisiau réutilise et prolonge un hangar existant.



Vue ateliers



Vue ateliers

un projet économique pour Commana, par Quentin Galey :

La Maison du lin & du chanvre propose une redécouverte de l'utilisation traditionnelle de ces plantes, de leur culture à leur transformation. Composée d'un ensemble d'ateliers en lien avec les autres entreprises de Commana et ouverte au public, la Maison du lin et du chanvre est un projet social, solidaire et vise à relancer l'économie du bourg et au delà.



« SECOND SOUFFLE » :

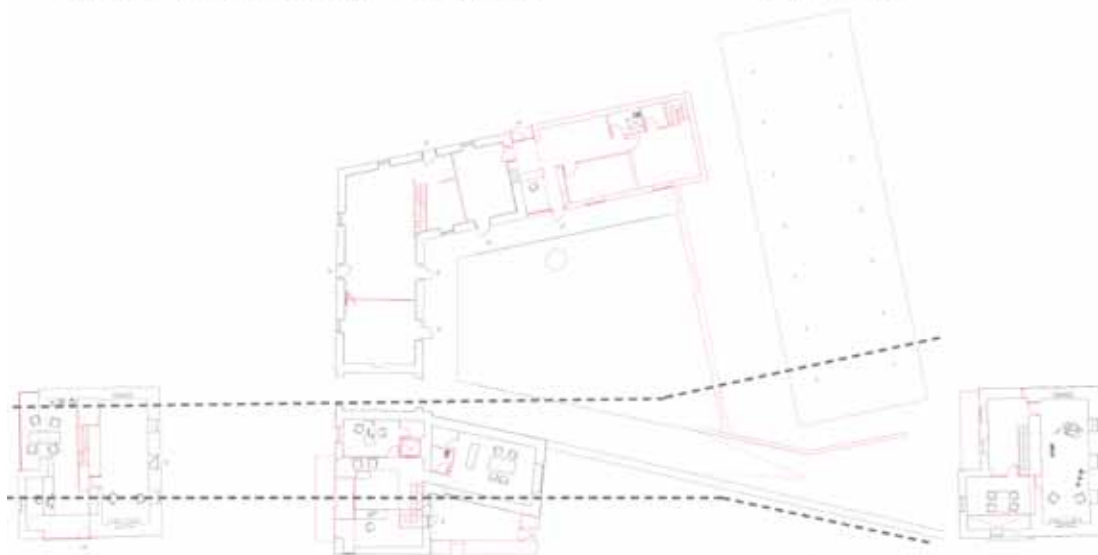
Les espaces publics sont soigneusement réarticulés depuis le bas de la place et ses cafés jusqu'à la nouvelle Mairie qui retrouve sa place centrale. Le stationnement est mis à distance par des emmarchements et des murs de pierre. Le champ de foire retrouve des limites spatiales tangibles, notamment à l'ouest par l'implantation d'une Halle de marché abritant les producteurs locaux. Un sol en macadam à l'eau, robuste et qualitatif, occupe l'espace central pour pouvoir accueillir tous les usages : stationnement, foire, etc..



PLAN URBAIN DE COMMANA - 1/1000
EDIFICES REHABILITES ET NOUVELLES CONSTRUCTION



UN PROJET STRATEGIQUE ENTRE DEUX
D'IMPORTANCE



PLAN R+0 ECH 1:200

les équipements publics au coeur, par Antoine Binard :

Des caniveaux en pierre délimitent les espaces plantés et l'arbre de la Liberté. La cour arrière de la Maison le Saint retrouve une limite vers l'Est, grâce à la Halle de marché.

La Mairie est réimplantée dans l'ancienne Poste, dont la façade est retravaillée. Accessible à tous, la nouvelle Mairie est connectée avec la Maison Le Saint par un étage entresolé, qui donne accès à la Salle du Conseil. Au rez de chaussée de la Maison le Saint est implantée la Maison des Jeunes et dans l'aile en retour, une Maison de la Santé.

La Maison Pattac est conservée et abrite un Point Information et des locaux associatifs.



DES ESPACES PUBLICS

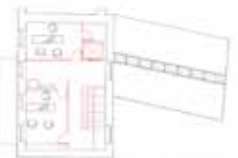
- Halle de marché
- Maison de la santé
- Salle du conseil /
Maison des jeunes
- Point information /
Maison associative
- Mairie
- Conservation /
restauration



DES EQUIPEMENTS R2AFFIRMANT LA CENTRALITÉ



PLAN R+1 ECH 1:200



PLAN R+2 ECH 1:200

UNE COUR TRANSITOIRE ENTRE CHAMP DE FOIRE ET PLACE DE L'EGLISE



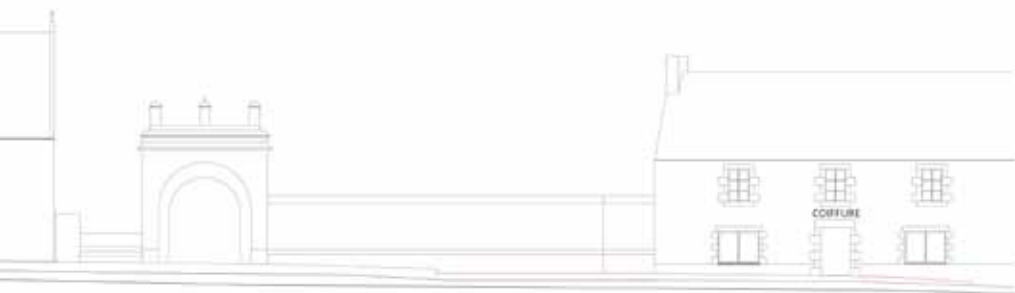
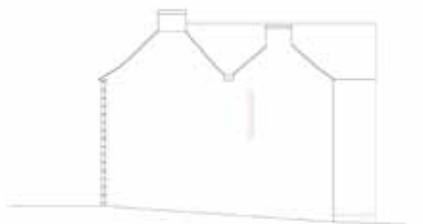
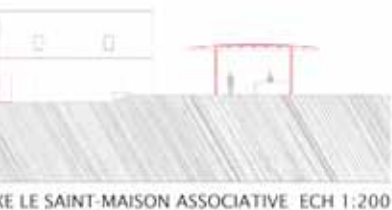
COUPE GENERALE



COUPE GENERALE AX

UN EDIFICE AU COEUR DE LA PLACE CONSERVÉ ET RÉHABILITÉ







UNE MAIRIE OUVVERTE SUR LA PLACE ET SOLIDAIRE AUX EDIFICES AVISINANTS

2021. PROPOSITION D'AMENAGEMENT DE L'ANCIENNE PLACE DE FOIRE A FOIRE D'EXPOSER DES SPACIALITES ASSOCIATEES. LES RELATIONS INTER-URBAINES AU VIEUX DE CE PROJET SONT ETABLIES PAR DES LIGNES



ELEVATION OUEST ECH 1/100



COUPE LONGITUDINALE ECH 1/100



ELEVATION ARRIERE COUR ECH 1/100



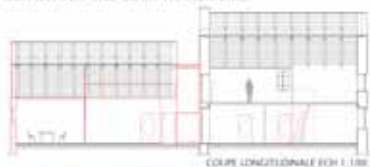
COUPE ARRIERE COUR ECH 1/100



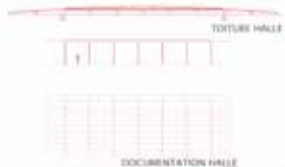
UNE MAISON DE LA SANTE ET UNE HALLE DE MARCHÉ POUR DÉFINIR UNE COUR TRANSITOIRE



COUPE TRANSVERSALE ECH 1/100



COUPE LONGITUDINALE ECH 1/100



TORTURE HALLE

DOCUMENTATION HALLE



par Quentin Galey & Ludovic Siband :

Ces maisons implantées Venelle du Bois de la Roche et leurs clôtures de murs schiste délimitent des espaces publics de qualité et un nouveau parvis pour les écoles.

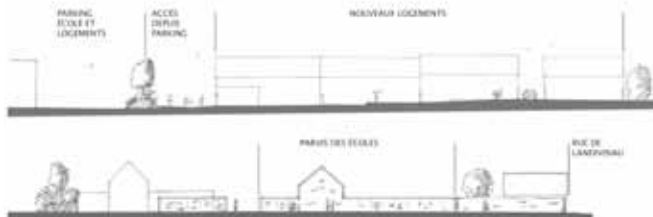


PLAN DU QUARTIER DE L'ÉCOLE - 1/500



VUE AXONOMETRIQUE DU QUARTIER DE L'ÉCOLE

	NOUVEAUX LOGEMENTS		ÉCOLES		ESPACES COMMUNS CRÉÉS
	PROJET PRÉSENTÉ		SITE EXISTANT		JARDIN EXISTANT AGRANDI



COUPES URBAINES - 1/200

CE PROJET S'INSCRIT DANS L'OBJECTIF DE DENSIFIER LE BOURG ENTRE LA PLACE DE L'ÉGLISE ET LES ÉCOLES. CE SONT SEPT MAISONS NEUVES DE 80 À 140 M² QUI VIENNENT S'INSCRIRE DANS UNE PARCELLE « LIBRE » DU BOURG. LE PROJET QUESTIONNE LA RELATION ENTRE L'ESPACE PUBLIC PRIVÉ. IL S'INSPIRE DU FONCTIONNEMENT DES ILOTS DÉJÀ PRÉSENTS COMMANNA - PLUSIEURS HABITATIONS S'ARTICULENT AUTOUR D'UN GRANDE COUR COMMUNE. ICI, L'ENTRÉE DE L'ÉCOLE EST MODIFIÉE. ELLE S'OUVRE SUR UN PARVIS QUI REJOINT LES DIFFÉRENTS LIEUX DU BOURG. L'UNIFORMITÉ DES MATÉRIEAUX PERMET HOMOGENÉITÉ DE L'ENSEMBLE. LE BOIS ET LE SCHISTE SONT DES ÉLÉMENTS RÉCURRENTS QUI RAPPELLENT LE PAYSAGE ET LES RESSOURCES LOCALES, VÉRITABLE FORCE DES MONTS D'ARRÉE.

UNE PETITE MAISON DE BOURG, ENTRE CONTEXTE ET QUALITÉ DE VIE

SURFACE

- ① - PIÈCE DE VIE : 26 m²
- ② - CUISINE : 4 m²
- ③ - CHAMBRE : 11,5 m²
- ④ - SALLE DE BAIN / BIANCHIERE : 9,5 m²
- ⑤ - ENTREE : 4 m²
- ⑥ - WC : 1,8 m²
- ⑦ - MEZANINE : 11m²

TOTAL BILANP



FAÇADE SUD-OUEST - 1/100



FAÇADE NORD-EST - 1/100



PLAN DE RDC - 1/100



PLAN R+1 - 1/100



VUE DE LA PIÈCE DE VIE



VUE DÉTAIL DE CUISINE



COUPE TRANSVERSALE - 1/100

« HABITER LE BOURG » : des maisons neuves en coeur de bourg

Les maisons sont de surfaces variées pour accueillir des familles de toutes tailles. Elles sont conçues de façon écologique et saine, avec des matériaux locaux exclusivement, prenant un grand soin de l'ensoleillement, des vues et des espaces intérieurs, lumineux et confortables.

UNE MAISON FAMILIALE, ENTRE VUE ET INTIMITÉ



FAÇADE NORD-OUEST - 1/100



FAÇADE SUD-EST - 1/100



FAÇADE SUD-OUEST - 1/100



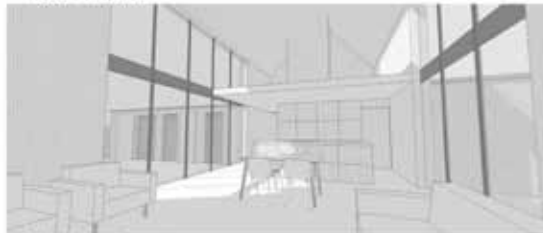
PLAN DE RDC - 1/100



PLAN R+1 - 1/100



VUE DE LA PIÈCE DE VIE



VUE DEPUIS LE SALON

UNE CRÈCHE À COMMANA

RÉHABILITATION DE LA MAISON JUMELLE, RUE DE LANDIVISIAU



FAÇADE SUD-OUEST - 1/100



COUPE TRANSVERSALE - 1/100



PLAN R+1 - 1/100

par Ludovic Siband :

Un grand soin est apporté au choix des matériaux et à leur mise en oeuvre, de façon à utiliser les ressources et les savoirs-faires des artisans locaux.

Cela permet à la fois de participer de la vie du pays, d'être particulièrement économe en terme de bilan carbone, et de garantir la pérennité de ces maisons, à l'heure de l'obsolescence programmée et de l'architecture jetable...

Les références architecturales française et allemandes ci-dessous procèdent des mêmes intentions, ainsi que les architectures visitées dans le Voralberg autrichien lors du voyage d'études.



LE BARDEAU DE BOIS, EN FAÇADE OU À LIGNOLET EN TOITURE



↑ ATELIER PHILIPPE MADEC

↑ MÖHRING ARCHITEKTEN





Voyage au Voralberg

« LE VORALBERG » : un projet global fondé sur les savoirs-faires et ressources locaux

Les Monts d'Arrée, comme le Voralberg, possèdent un environnement particulièrement préservé, des paysages extraordinaires, une biodiversité riche, et une culture constructive de l'Art de la Charpente et du Pisé, notamment, extrêmement vivace.

Si le Voralberg autrichien fait école aujourd'hui dans le monde entier, c'est qu'il a développé depuis plus de vingt ans un projet politique global, social, agricole, économique, énergétique et architectural très élaboré, adossé à ces traditions constructives locales.

L'excellent ouvrage de Dominique Gauzin-Müller « l'Architecture écologique du Voralberg », Ed. Le Moniteur, mai 2009, en témoigne.

Alors, demain, à Commana, puis dans tous les Monts d'Arrée, des chantiers exemplaires ? Tous les ingrédients sont là...



RANKWEILL MAISON DU 17ÈME SIECLE EN MADRIERS DE BOIS MASSIF PEINTS



RANKWEILL DÉTAIL ESSENTAGE DU 19ÈME SIECLE



RANKWEILL MAISONS ECLECTIQUES DE LA FIN DU 19ÈME SIECLE



LUESCH CENTRE COMMUNAL

HERMANN KAUFMANN, ARCHITECTE



ATELIER & MAISON de MARTIN RAUCH à SCHLINS :









TABLE DES MATIÈRES

p. 5 — Introduction

p. 9 — Premiers arpentages

p. 17 — Rencontres & visites

p. 25 — Analyses

p. 41 — Diagnostic

p. 47 — Projets

p. 67 — Voyage au Voralberg

p. 74 — Table

p. 75 — Remerciements

REMERCIEMENTS

Françoise Péron, Présidente du PNRA,
Thibaud Thierry & Caroline François Even,
PNRA
Francis Estrabaud, Maire de Commana et ses
adjoints Philippe Plouzané, Bruno Corlouer,
David Quéinnec, Christian Galliou, Patricia
Quéré, Philippe Guéguen,

Michel Le Goffic, archéologue,
Ifig Poho, architecte, pour leurs expertises &
leur enthousiasme

Geneviève Limantour, du restaurant la Boule
d'Or,
et tous les habitants de Commana...

Gérard Bellec de l'association Lichen,

les ateliers Le Ber : Georges, Steven & Ewan,
compagnons du devoir,
Pierre le Signor, maçon & ingénieur du bâti,
Association La Voûte Nubienne,

Daniel Le Couédic, architecte, docteur en
histoire, Université de Géoarchitecture,

Fanny Giraud, Rachel Wadoux, Ilham Maftah,
étudiantes en urbanisme à l'UBO, Brest

Pierre Alexandre, Olivier Thomas,
architectes-urbanistes de l'Etat, architectes
des bâtiments de France à l'Unité
Départementale de l'Architecture et du
Patrimoine du Finistère

Dominique Gauzin-Müller, architecte, pour
ses conseils de visites en Autriche
Clemens Quirin, pour sa visite de l'atelier de
Martin Rauch

**à tous, du fond du cœur, un
grand merci !**

CRÉDITS

Direction de la collection Les carnets ENSAB :
Service Communication ENSAB
Direction de la publication : Carole Loisel-
Soyer, ENSAB
Maquette graphique : Atelier Wunderbar
Réalisation :
Vj ENSAB 2018
Relecture correction : EdB
Photographies :
Atelier des patrimoines, ENSAB 2018



ÉCOLE NATIONALE SUPERIEURE
D'ARCHITECTURE DE BRETAGNE
44 boulevard de Chézy
CS 16427
35064 Rennes Cedex
02 99 29 68 00
ensab@rennes.archi.fr





Philippe Plouzané, Erwan de Bonduwe, Ludovic Siband, Antoine Binard, Ifig Poho, Vj, Michel Le Goffic Marie Hébert et Quentin Galey le 21 juin 2018 pour le jury final à Commana

(re) dessine-moi Commana présente les travaux de trois étudiants de 4ème année en architecture, effectués dans le cadre d'un partenariat entre la Commune de Commana, le Parc Naturel Régional d'Armorique et l'École Nationale Supérieure d'Architecture de Bretagne.

Ce partenariat résulte directement des volontés fortes de chacun des partenaires :

- la Commune souhaite conforter et mettre en valeur son bourg, a candidaté à l'Appel à Manifestation d'Intérêt porté par le Conseil Général du Finistère et la Région Bretagne,
- le Parc Naturel Régional d'Armorique s'engage à « Valoriser la qualité du bâti et soutenir la qualité architecturale », dans sa « Charte du Paysage 2009-2021, pour des Paysages d'Armorique choisis ».
- l'Atelier des patrimoines vise les objectifs pédagogiques suivants : transmettre la connaissance des modes de construire vernaculaires, revitaliser le bourg par une architecture en lien direct avec son paysage naturel et bâti, restaurer / réhabiliter / étendre un patrimoine bâti en adéquation avec ses potentialités et concevoir des maisons écologiques & saines.